

# **El sector de la Piscina en España**

Fira de Barcelona

**Departament d'Investigació  
i Estratègia de Mercat**

**Septembre 2009**

# Índice de contenido:

## El sector de la Piscina en España

### 1. Introducción

### 2. El mercado de las piscinas en España

#### 2.1 Segmentación del mercado

##### 2.1.1 El mercado de las piscinas enterradas en España

##### 2.1.2 El mercado de las piscinas elevadas en España

### 3. Wellness

#### 3.1 El sector del Wellness en España

#### 3.2 Usuarios de Wellness

### 4. Instalaciones deportivas y recreativas

#### 4.1 Planificación y desarrollo de la infraestructura deportiva

##### 4.1.1 Piscinas de uso público

#### 4.2 El aire de las piscinas cubiertas

### 5. Léxico

#### 5.1 Definiciones de los productos y de los mercados

#### 5.2 Definiciones de las Gamas

#### 5.3 Definiciones de la Distribución

## **EL SECTOR DE LA PISCINA EN ESPAÑA:**

### **1. INTRODUCCIÓN:**

La piscina se ha convertido en un elemento indispensable para muchas familias. Una casa particular o un recinto comunitario de nueva construcción no se comprenden sin una piscina. Este hecho se suma a la progresiva disminución de los precios y al aumento de la calidad de los materiales y con unas obras de instalación cada vez más fáciles, lo que tiene como consecuencia el aumento de los hogares que incorporan una piscina en su jardín.

La piscina es un valor añadido que cualquier persona desea tener. El precio del suelo ha propiciado el aumento de los terrenos de menos tamaño, hecho que sumado al actual ritmo de vida condiciona piscinas más pequeñas, menos profundas y fáciles de controlar. En muchos casos se construyen piscinas fuera de suelo, para que, si llega el caso, se puedan trasladar, o bien desmontables, que permitan el uso de todo el jardín fuera de la época de baño.

La mayoría siguen siendo las piscinas enterradas, con los accesorios necesarios para evitar el máximo trabajo. La piscina no es únicamente un espacio deportivo, sino un lugar de ocio y relax para la familia. Se está superando la integración de la piscina en el entorno, mediante luces, elementos vegetales, cascadas... El mercado ofrece además, una amplia gama de piscinas adaptables a las necesidades y presupuestos de los usuarios.

La introducción de la piscina durante las últimas dos décadas como elemento cada vez más importante en el estilo de vida del consumidor medio en Europa y Estados Unidos es una realidad indiscutible.

A nivel mundial el parque de piscinas alcanza ya los 13 millones de unidades, el 59% de las cuales están en Norte América, un mercado muy saturado en el sector residencial. Europa en cambio, con más población, tiene 4 millones de piscinas, un 29% del total. En el resto del mundo, el 12% restante, un total de 1,65 millones de piscinas.

España ocupa el segundo lugar en el mercado europeo de la piscina, después de Francia, con un parque de 1'1 millones de piscinas. Es sin duda uno de los mercados de referencia a nivel mundial para el sector de la piscina, hecho que viene propiciado por las buenas condiciones climáticas unidas a la cultura de recreo y al desarrollo económico del país en los últimos 30 años. En consecuencia, el mercado nacional es un referente tanto por el número de piscinas instaladas como por la presencia de fabricantes de prestigio internacional.

El sector de la piscina aboga además por una nueva cultura del agua y del mantenimiento de las piscinas, haciendo del placer de disponer de una piscina una actividad sostenible. Actualmente, el 89% de los propietarios de piscina ya no la vacían durante el invierno, hecho que contribuye al ahorro de agua, cifra que debe seguir aumentando en los próximos años, alejando el mito de la piscina como elemento no sostenible para el medio ambiente. Además de ahorrar una enorme cantidad de agua, mantener las piscinas llenas todo el año contribuye también a un mejor mantenimiento del vaso.

La piscina ha dejado de ser un producto de lujo y exclusivo, desprendiéndose del estudio realizado por Market Aad para el Salón Piscina BCN y las asociaciones ASOFAP-ATEP que los propietarios de piscina tienen niveles adquisitivos muy variados, encontrándose una amplia gama de productos para satisfacer las necesidades de todos los usuarios. Aspectos relacionados con la salud y el bienestar constituyen además, los principales motivos de compra por parte de los usuarios, aspectos que parecen ganar peso día a día en la mente del consumidor final.

## **2. EL MERCADO DE LAS PISCINAS UNIFAMILIARES EN ESPAÑA:**

El mercado español de piscinas es un referente mundial tanto por el número de piscinas instaladas, más de 1,1 millones, como por la existencia de fabricantes y profesionales de prestigio internacional. En este sentido, el sector tiene en España un volumen de negocio de más de 1.300 millones de euros anuales, integra a más de 2.000 empresas y emplea a unas 12.500 personas directas y 50.000 indirectas, según datos de la Asociación de Fabricantes de Equipos, Productos Químicos y Constructores de Piscinas, ASOFAP, y de la Asociación Española de Industriales y Técnicos de Piscinas e Instalaciones Deportivas, ATEP.

El parque de piscinas Español se calcula en 1.112.000 unidades, siendo las Islas Baleares la comunidad con una mayor penetración, un 10% del total de viviendas de la comunidad, seguida por Andalucía con un 6,69% y Cataluña con un 5,26% del total.

Se detalla a continuación el parque de piscinas de España por zonas y en relación al número de viviendas.

### **PARQUE DE PISCINAS PRIVADAS DE USO FAMILIAR**

**ESPAÑA. 2009**

<b>ESPAÑA</b>	<b>Nº VIVIENDAS <sup>1</sup></b>	<b>TASA DE PENETRACIÓN DE PISCINAS <sup>2</sup></b>	<b>EXTRAPOLACIÓN Nº PISCINAS</b>
<b>Zona 1. CATALUNYA</b>	4.131.018	5,26%	198.650
<b>Zona 2. BALEARES</b>	592.369	9,56%	51.772
<b>Zona 3. LEVANTE</b>	3.560.163	4,30%	139.954
<b>Zona 4. SUR</b>	4.367.097	6,69%	267.095
<b>Zona 5. MADRID</b>	3.143.807	4,54%	130.484
<b>Zona 6. CENTRO</b>	5.018.892	3,35%	153.709
<b>Zona 7. NORTE</b>	3.699.989	4,54%	153.569
<b>Zona 8. CANARIAS</b>	986.665	1,91%	17.229
<b>TOTAL</b>	<b>25.500.000</b>	<b>4,77%</b>	<b>1.112.000</b>

1. PARQUE DE VIVIENDAS SEGÚN DATOS MÁS RECIENTES DEL BANCO DE ESPAÑA Y MINISTERIO DE LA VIVIENDA

2. TASAS DE PENETRACIÓN DETECTADAS EN EL PRESENTE ESTUDIO CUANTITATIVO SOBRE CLIENTES FINALES

FUENTE: MARKET AAD

En números absolutos, Andalucía ocupa la primera posición en cuanto a número de piscinas en relación al total de España, con un 24%. Le sigue Catalunya con un 18% del total y Levante con un 16,5%, cifras sin embargo no tan representativas como la tasa de penetración ya que depende mayoritariamente del tamaño de cada comunidad autónoma.

**PARQUE DE PISCINAS PRIVADAS DE USO FAMILIAR****ESPAÑA. 2009**

ESPAÑA	PARQUE DE PISCINAS	% PESO DE CADA ZONA SOBRE TOTAL	% PISCINAS EN 1ª RESIDENCIA	% PISCINAS EN 2ª RESIDENCIA
Zona 1. CATALUNYA	198.650	17,9%	86,4%	13,6%
Zona 2. BALEARES	51.772	4,7%	82,5%	17,5%
Zona 3. LEVANTE	139.954	16,6%	33,3%	66,7%
Zona 4. SUR	267.095	24,0%	71,4%	28,6%
Zona 5. MADRID	130.484	11,7%	73,7%	26,3%
Zona 6. CENTRO	153.709	13,8%	42,9%	57,1%
Zona 7. NORTE	153.569	13,8%	63,2%	36,8%
Zona 8. CANARIAS	17.229	1,6%	87,5%	12,5%
<b>TOTAL</b>	<b>1.112.000</b>	<b>100%</b>	<b>69,6%</b>	<b>30,4%</b>

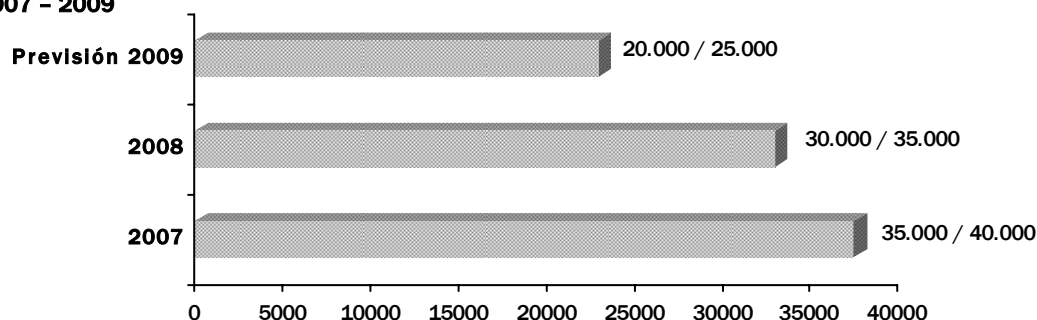
FUENTE: MARKET AAD

A pesar del crecimiento espectacular del sector en los últimos 10 años y del gran parque de piscinas instaladas, la coyuntura económica actual unida a la ralentización del sector de la construcción ha tenido un impacto negativo sobre el sector de la piscina, frenando de manera importante la construcción de nuevas viviendas y siendo las promotoras inmobiliarias las gestoras de una parte importante de las piscinas instaladas.

A la reducción de la actividad constructiva se suma además la restricción crediticia, hecho que dificulta aún más la venta de nuevas promociones de viviendas. Las tradicionales facilidades de financiación han desaparecido para los clientes finales, hecho que se suma a la situación arriba mencionada.

En consecuencia, las ventas han experimentado un descenso desde finales de 2007, tendencia que se acelera a partir del último trimestre de 2008. Se muestran a continuación, las piscinas instaladas en 2007 y 2008 y la previsión para el presente 2009, elaborada gracias a la colaboración de los constructores e instaladores participantes en el estudio sobre el sector de la piscina realizado por la consultoría MARKET AAD para el salón Piscina BCN de Fira de Barcelona y las asociaciones profesionales.

Según las previsiones del sector, en 2009 se estima la construcción de entre 20.000 y 25.000 piscinas, cifra inferior a la de los últimos años y que responde a la coyuntura económica, pero que sin embargo demuestra el dinamismo del sector.

**INSTALACIÓN Y VENTAS DE PISCINAS EN ESPAÑA****2007 - 2009**

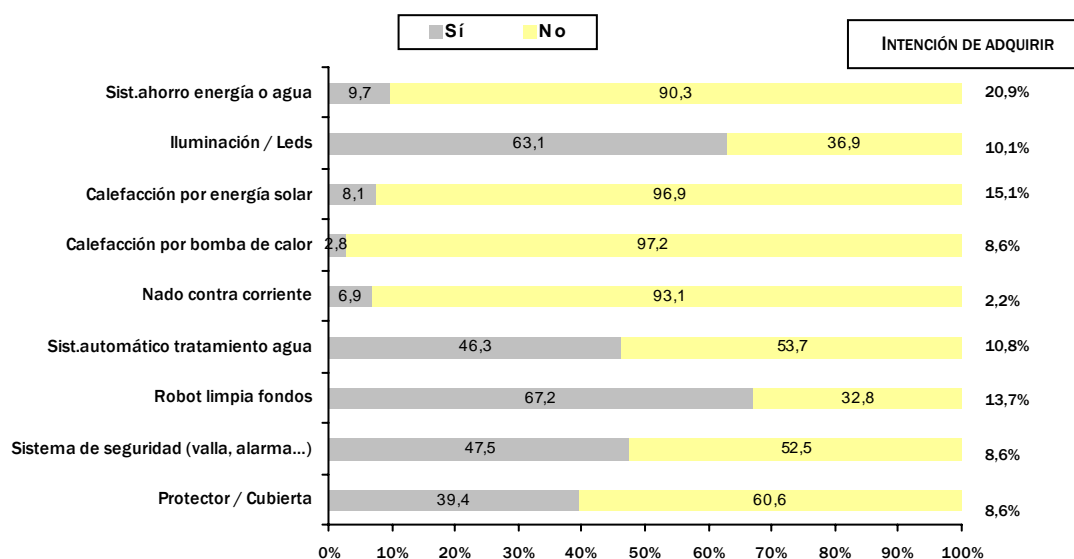
FUENTE: MARKET AAD

Prácticamente la mitad (49,70%) del parque nacional de piscinas tiene una antigüedad superior a los 10 años, hecho que supone una oportunidad para el sector en cuanto a renovación de piscinas y en cuanto a incorporación de nuevos equipos y accesorios, tendencia claramente al alza en los últimos años. Actualmente, existe una gran gama de productos para las piscinas que dan valor añadido a la piscina tradicional, y que el sector debe hacer llegar a los consumidores finales.

El gráfico siguiente muestra los equipos y accesorios de los que disponen las piscinas actualmente y su intención o no de adquirirlos entre los que todavía no los poseen.

### EQUIPOS Y ACCESORIOS PARA PISCINAS

BASE: 400 PROPIETARIOS DE PISCINAS



FUENTE: MARKET AAD

En el estudio realizado a 400 propietarios de piscinas, se observa entre una selección de accesorios y equipos, aquellos que han tenido una mayor cuota de mercado en los últimos años y aquellos que los propietarios de piscinas tienen mayor intención de adquirir próximamente.

Entre los mayormente adquiridos se encuentra, en primer lugar, el *Robot limpia fondos* (67,2%), seguido de la *Iluminación y Leds* (63,1%) y un *Sistema de seguridad* (47,5%). Sin embargo, el equipamiento que mayor intención tienen de adquirir los propietarios de piscinas es el *Sistema de ahorro de energía o agua* (90,2%), accesorios que contribuyen a la mayor sostenibilidad de las piscinas.

## **2.1 SEGMENTACIÓN DEL MERCADO:**

Si analizamos la construcción de piscinas enterradas frente a la instalación de piscinas elevadas se observa, en los últimos años, una tendencia de aumento en términos porcentuales en la instalación de piscinas elevadas. Asimismo, las piscinas enterradas siguen representando la mayoría de piscinas que se construyen en España distribuyéndose el parque en un 81,4% de piscinas enterradas y un 18,6% de piscinas elevadas.

La tendencia al crecimiento del número de piscinas enterradas vendidas ha ido disminuyendo ligeramente durante el periodo de 2004 a 2008. Tal disminución se debe a la madurez en que se encuentra el mercado de las piscinas enterradas respecto al mercado de las piscinas elevadas. En los años anteriores, se registraron crecimientos muy fuertes en la tipología de piscinas enterradas, en contraposición al periodo de crecimiento de las piscinas elevadas en los últimos años. El precio muy reducido además, de las piscinas elevadas de fabricación asiática, hace que la compra de este producto sea una compra de carácter impulsivo frente a la compra reflexiva de las piscinas enterradas, que se trata de un producto mucho más caro.

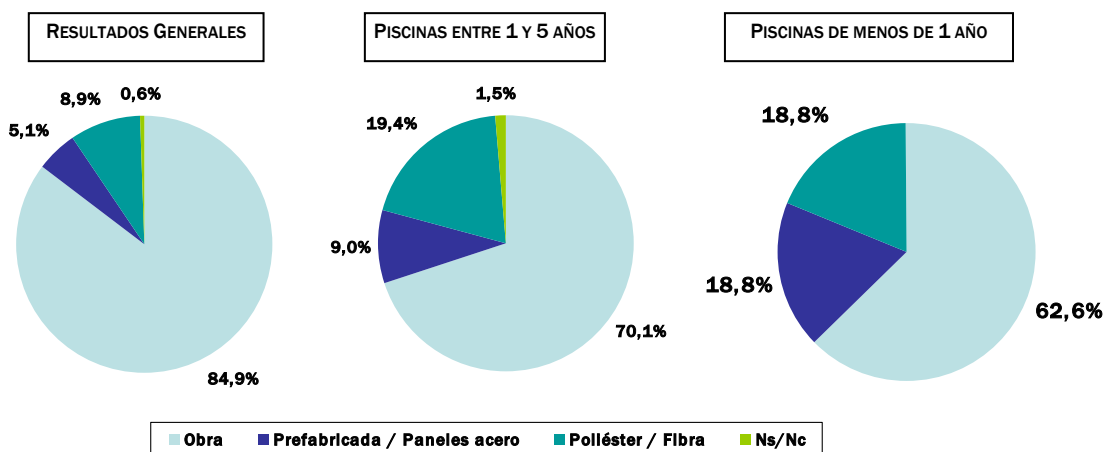
Las previsiones estiman que se mantenga la tendencia a la desaceleración iniciada en los últimos años en términos porcentuales, continuando la tendencia a la disminución del tamaño de las piscinas enterradas y viéndose atenuados los efectos negativos en valor, por la creciente demanda de acabados. Asimismo, se prevé un asentamiento progresivo del mercado de las piscinas elevadas.

### **2.1.1 EL MERCADO DE LAS PISCINAS ENTERRADAS EN ESPAÑA:**

El mercado de las piscinas enterradas en España experimentó un crecimiento muy importante hasta el año 2008, impulsado por el fuerte crecimiento de la construcción en España, siendo éste un mercado con una estrecha relación con las viviendas de obra nueva. Durante esta época además, el precio medio de venta registró incrementos muy leves, hecho que responde a la decisión por parte de los fabricantes y constructores de piscinas de no subir los precios, reduciendo los márgenes de beneficio para hacer más asequible la piscina enterrada.

Durante los próximos años, la piscina de hormigón registrará un crecimiento más contenido que el resto de categorías de piscinas enterradas. Esta ralentización del crecimiento, según el informe de la consultoría MSI, viene provocada por una natural pérdida de cuota de mercado. Aunque la piscina de hormigón sea, y siga siendo durante los próximos años la más común en el mercado español, su ciclo de vida se encuentra en una posición mucho más avanzada que el de la piscina pre-industrializada. Los expertos del sector consideran que el producto "piscina de hormigón" está en su fase de madurez, mientras la piscina pre-industrializada en España, se encuentra en su fase de crecimiento.

## MERCADO DE LAS PISCINAS PRIVADAS DE USO FAMILIAR EN ESPAÑA POR TIPO DE PISCINA



FUENTE: MARKET AAD

El parque español de piscinas está compuesto en la actualidad por un 85% de piscinas de obra, cifra que como se observa en el gráfico sigue una tendencia a la baja en el caso de las piscinas de nueva construcción. Entre las piscinas construidas durante los últimos 5 años, la proporción de piscinas de obra es del 70%, cifra que desciende a un 62,5% entre las piscinas construidas en el último año. Según fuentes del sector, este descenso porcentual en la construcción de piscinas de obra se debe al boom de la construcción, ya que el sector no podía dar respuesta a toda la demanda de piscinas de obra, hecho que favoreció el aumento de las piscinas pre-industrializadas.

La tipología de poliéster, seguirá con un crecimiento constante, por encima del crecimiento medio del sector. A pesar de la ralentización del sector de la construcción, situación que tiene un efecto muy importante sobre el mercado de las piscinas y principalmente en el mercado de las piscinas enterradas, los profesionales del sector afirman que una parte significativa de las piscinas enterradas se instalan en una vivienda de más de dos años de antigüedad, hecho que desvincula el crecimiento de la creación de nuevas viviendas.

Asimismo, la piscina pre-industrializada es la tipología que registrará un mayor crecimiento durante los próximos años. Según los expertos del sector, el breve tiempo de instalación de esta tipología de piscina, impulsará su crecimiento debido a la posibilidad de ofertar el producto con tiempos de entrega reducidos. Las garantías que dan los fabricantes de piscinas pre-industrializadas, suelen ser las mismas que dan los fabricantes de las piscinas de hormigón, hecho que sumado a una obra de menor duración y la fase positiva en que se encuentra el producto "piscina pre-industrializada" dentro del mercado español, constituyen los factores que impulsarán el crecimiento en los próximos años.

La disminución del tamaño de las piscinas que comenzó a mediados de la presente década, supondría también una disminución del precio y la consecuente reducción del valor del mercado. Asimismo, los fabricantes y los instaladores han sabido hacer frente a la reducción del tamaño medio de las piscinas enterradas, diversificando con novedosos elementos estructurales que suponen un valor añadido a las piscinas tradicionales, conservando así el valor de un mercado que de otra forma hubiese disminuido de manera importante.

### **2.1.2 EL MERCADO DE LAS PISCINAS ELEVADAS EN ESPAÑA:**

La evolución del mercado de las piscinas elevadas ha experimentado un fuerte crecimiento en volumen, acompañado por una importante disminución del precio medio. El mercado español de las piscinas elevadas está menos desarrollado que en otros países, como Francia. A pesar de la calidad inferior de estos productos, la agresiva política de precios de estas empresas ha propiciado el éxito de este producto.

El producto chino está caracterizado por márgenes de ganancia muy reducidos, entrando en el mercado con una política de precios muy agresiva, hecho que ha contribuido al importante y rápido aumento del volumen de ventas. Así, se prevé una disminución leve, pero constante, del precio medio de venta debida a un aumento de cuota de mercado de los productos chinos que poseen precios más económicos. El fuerte aumento del volumen de ventas acompañado por una leve disminución del precio medio producirá un aumento del valor del mercado.

El constante aumento de los precios del terreno edificable con una consecuente disminución del tamaño de los jardines y de las terrazas, beneficiará el mercado de las piscinas elevadas, especialmente de los modelos autoportante y tubular, que son fácilmente desmontables. Además, el decrecimiento de la actividad constructiva, no afecta de manera tan latente al mercado de las piscinas elevadas, ya que se trata de productos que no se suelen instalar en viviendas de obra nueva, y que no poseen un ciclo de vida demasiado largo.

### **3. WELLNESS:**

Yendo en aumento la cultura del cuidado del cuerpo y la salud, buscando momentos de tranquilidad y relax en una vida agitada, no es extraño que cada vez haya más zonas de wellness, tanto públicas como privadas. El diseño de estos espacios ha ido evolucionando y las piscinas climatizadas ya no sólo son espacios para la natación deportiva, perdiendo profundidad y añadiendo elementos de hidromasaje. También se combinan con la cromoterapia de los cielos estrellados de fibra óptica, usada en saunas y baños de vapor, cuyos efectos relajantes se hacen notar en el organismo. El ritmo de vida moderno ha repercutido en el aumento del número de personas que buscan lugares tranquilos donde reposar y equilibrar el organismo, ya sea en plena naturaleza o cada día en la ciudad.

El sector del Spa en España ha experimentado un crecimiento espectacular a lo largo de la última década. Esta oferta, que rinde tributo a la salud a través del agua, ha experimentado una evolución imparable en la que, a los balnearios con aguas minero-medicinales de propiedades curativas se han unido modernos spa, balnearios urbanos y centros de talasoterapia, entre otros establecimientos, que han ido apareciendo a medida que crecía la demanda.

La búsqueda del bienestar y aprovechamiento del tiempo de ocio, junto a la creciente preocupación por la estética y hábitos saludables, ha generado un auge de la cultura del agua y de todos los elementos relacionados con el mundo del spa, desde los años 80 hasta hoy. Esta coyuntura ha provocado la modernización y proliferación de los balnearios, la instalación de espacios Spa y wellness en hoteles y otros establecimientos y la creación de los llamados balnearios urbanos. Estos últimos han vivido además un aumento importante debido a la cercanía que ofrecen, el factor tiempo – no se precisa disponer de varios días para disfrutarlo – la economía, el auge del culto al cuerpo y la capacidad de aliarse con el sector de la estética.

Según los analistas de Spa Zinder, una firma norteamericana especializada en balnearios y wellness, el negocio mueve unos 50.000 millones de dólares – más de 38.000 millones de euros – al año a escala mundial. Y en España, según la consultora DBK, el sector del Spa y el termalismo genera 2.500 millones de euros con un crecimiento del 15%, y con un gran potencial de crecimiento en el futuro.

### **3.1 EL SECTOR DEL WELLNESS EN ESPAÑA:**

El sector del wellness en España es aún joven, con tan sólo nueve años de vida, y ha traído consigo un cambio de tendencia en los hábitos de vida de los españoles. Los primeros spas y balnearios se concentraban en hoteles y centros dedicados al bienestar y culto al cuerpo, pero rápidamente se apuntaron también los centros deportivos y comerciales, que renovaron su oferta en servicios e instalaciones Spa siguiendo la estela de los locales independientes para no perder cuota en este mercado.

Los centros hidrotermales españoles contaron en 2007 con cerca de seis millones de usuarios, un 12% más que en el año anterior, según datos de la Asociación Española de Balnearios Urbanos (AEBU). Estas cifras ponen de manifiesto la plena expansión en la que se encuentra este producto turístico, que ha experimentado en España un aumento del 88% durante la última década.

Según un informe de DBK, en 2004 el volumen de negocio del sector de turismo de salud y wellness, que incluye los balnearios tradicionales, los centros de talasoterapia y los urbanos o Spa, superó en un 39% la facturación del año anterior, y en 2005 en un 32% la del 2004. En 2006 se alcanzaron los 2.745 millones de euros de facturación, suponiendo con respecto al año anterior un incremento del 22%. En el año 2007, la cifra de negocios fue de 3.225 millones de euros, un 16% más que el año anterior. En 2008 finalmente, la cifra de negocios creció un 4,7% hasta los 3.375 millones de euros, empezando a evidenciarse los efectos de la coyuntura económica.

De la facturación total de todos estos establecimientos, un 32% correspondió al ingreso obtenido por la realización de tratamientos, un 35% al alojamiento y un 33% a otros servicios, como restauración o tiendas. En esta línea, los centros de talasoterapia han ido incrementando una media del 22% anual, y el volumen de negocio de las estaciones termales experimentó en 2007 un crecimiento del 8% con respecto a 2006. Si bien el aumento de la demanda de los últimos 10 años se ha ido estabilizando durante los últimos cuatro años, mostrando cada vez más la estabilización del mercado.

El dinamismo de la demanda de servicios Spa ha impulsado al sector hotelero a reforzar sus instalaciones, mientras que un gran número de hoteles de alta categoría ya disponen de un espacio wellness. Así, los establecimientos hoteleros orientados al turismo de salud y belleza lograron un incremento del 17'3%, obteniendo una facturación de 2.995 millones de euros.

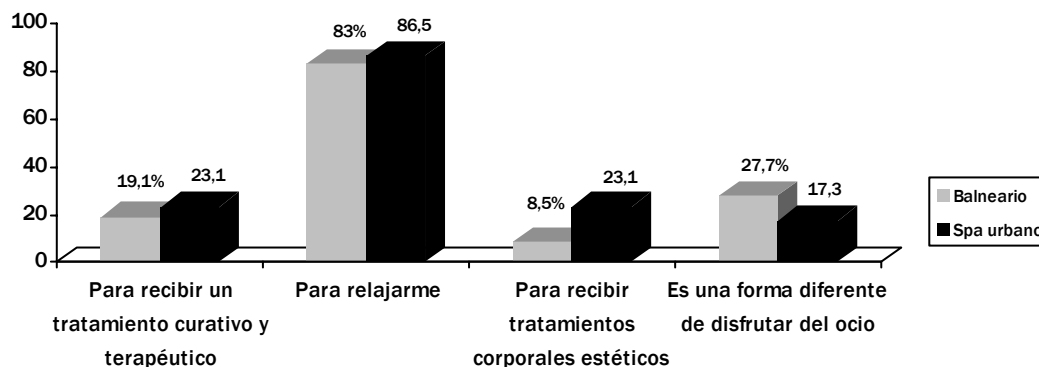
En resumen, el volumen de negocio en el sector del Spa ha crecido de forma sostenida en el período 2004-2007 con un incremento del 107%. La causa de esta espectacular progresión parece estar en el cambio del tipo de consumidor ya que, según el informe Ipsos 2007, el 84% de los consumidores acuden a los Spa o balnearios para relajarse, mientras que sólo un 20% lo hace para tratar enfermedades.

Según un estudio de DBK, las estaciones termales y el resto de establecimientos orientados al turismo de salud y belleza generan en conjunto una cifra de negocio superior a los 3.375 millones de euros. Actualmente en España hay cerca de 840 establecimientos de wellness. De estos, cerca de 670 son balnearios y hoteles con spa o talasoterapia, en ambos casos, y unos 170 son balnearios o spas urbanos. Tanto balneario como SPA urbano, tienen en común el uso de tratamientos hidrotermales, y se diferencian en las propiedades minero-medicinales del agua y en el tiempo de estancia. Los usuarios van a los balnearios en periodos vacacionales, y la gran mayoría de balnearios están asociados a unas instalaciones hoteleras y de restauración. Los SPA urbanos son una experiencia temporal más corta, y por su ubicación habitual en núcleos urbanos el usuario no necesita de un periodo de tiempo amplio para acceder a ellos.

### 3.2 USUARIOS DE WELLNESS:

Para valorar en su contexto los factores de éxito de los balnearios y spas es necesario conocer previamente los objetivos perseguidos por los usuarios.

#### OBJETIVOS DE USO DEL BALNEARIO Y EL SPA URBANO



FUENTE: FACTORES DE ÉXITO DE LAS INSTALACIONES DEPORTIVAS Y DE OCIO

La balneoterapia y la hidroterapia son terapias medicinales que aprovechan las propiedades del agua, difiriendo entre sí en que la primera aplica agua de manantial y la segunda agua dulce.

Los beneficios del agua para la salud se extienden a todas las edades y se puede aplicar en innumerables dolencias, curas de reposo o anti-estrés. La simple inmersión en las aguas termales facilita la movilidad articular y la función muscular, y contrarresta la sobrecarga muscular consiguiendo una mayor libertad y amplitud de movimiento, por lo que se evitan lesiones futuras, sobretodo en aquellas personas propensas a este tipo de dolencias, siendo muy recomendable para personas de edad más avanzada. Además, las aguas templadas son excelentes no sólo en geriatría, sino para cualquier patología de origen muscular y o articular por ejercer un vasodilatador que mejora la circulación periférica.

Esta terapia se viene desarrollando desde hace muchos años en Estados Unidos y en el norte de Europa, así como más recientemente en España. Consiste en tratamientos en piscinas especialmente acondicionadas desde el punto de vista de temperatura y entorno físico, empleando un material diseñado para tal fin. Con ello se aprovecha el poder de flotabilidad y disminución de la gravedad que confiere el agua para acelerar procesos de rehabilitación, imposibles de realizar con medios convencionales. El resultado tras años de aplicación es una clara disminución de los tiempos de recuperación de los pacientes y, consecuentemente, del coste socioeconómico de las dolencias.

La terapia acuática, o uso del agua como medio rehabilitador, está tomando cada vez un papel más importante dentro del campo de la rehabilitación y viene abalado por numerosos estudios. El agua se convierte en un medio único para la rehabilitación debido a sus propiedades físicas: flotación, viscosidad y las presiones hidrostáticas e hidrodinámicas. Las indicaciones generales de la terapia acuática incluyen todas las patologías que afecten al aparato locomotor en las que deseamos reducir el dolor, el espasmo muscular, el edema y aumentar el arco de movilidad y la fuerza muscular.

#### **4. INSTALACIONES DEPORTIVAS Y RECREATIVAS:**

La práctica de la actividad física y deportiva ha adquirido en España, al igual que sucede en la mayoría de sociedades de nuestro tiempo, una relevancia y protagonismo sociales de primer orden. Así, facilitar el acceso universal al deporte se ha convertido en un derecho de ciudadanía, cuya realización desempeña un papel cada vez más importante en la acción de gobierno de los poderes e instituciones públicos.

Este sector se caracteriza por un mercado muy dinámico y con un importante crecimiento en los últimos años. Según los últimos datos aportados por Centro de Investigaciones Sociológicas (CIS), sobre las conclusiones de la Encuesta sobre Hábitos Deportivos de los Españoles en el año 2005, último censo publicado, este fenómeno se puede considerar de un gran calado social al incorporarse a los estilos de vida de los españoles, ya que los niveles de práctica deportiva de manera regular en la población española están en un 37%, presentando otros porcentajes más altos, países europeos como Dinamarca con 50% o Finlandia con un 75% (Pfister, 2006).

En el deporte y la actividad física ha habido cambios significativos, descendiendo la eminente vocación competitiva, federada y/o profesional, para convertirse en un hábito saludable y necesario para elevar la calidad de vida, como es el empleo del tiempo del ocio y disfrute con los amigos principalmente.

El deporte más practicado en España sigue siendo la natación, seguida del fútbol, y el ciclismo. La natación, y más en concreto la natación recreativa, es la práctica más popular, con un 33% del total, de los cuales un 32,2% es de natación recreativa y un 0,8% de competición. Estos resultados son consecuencia del gran incremento en la oferta, construcción y utilización de las piscinas cubiertas (aumento del 305% de piscinas cubiertas-PCU en comparación del II Censo Nacional de Instalaciones Deportivas 1997), convirtiéndola en una práctica regular durante todo el año. Según los últimos datos obtenidos de la Encuesta sobre Hábitos Deportivos de los Españoles de 2005, éstos revelan un estancamiento y/o estabilidad en cuanto a práctica deportiva se refiere en España en los últimos años. En el año 2005 se situó en un 37% el nivel nacional de práctica de uno o varios deportes, idéntico al 37% del año 2000, y ligeramente inferior al 39% obtenido en el año 1995. Resultados significativos, ya que comparados con los valores medios de la Unión Europea, (entre 45-50% de práctica deportiva) es un porcentaje inferior.

##### **4.1 PLANIFICACIÓN Y DESARROLLO DE LA INFRAESTRUCTURA DEPORTIVA:**

A la hora de diseñar una instalación, se tiene muy en cuenta las posibilidades de integración de un mayor número de espacios deportivos en la instalación para poder satisfacer la demanda de diferentes grupos de usuarios y las exigencias de práctica de diferentes modalidades deportivas.

En el año 1986 se realizó el primer Censo Nacional de Instalaciones Deportivas en España, existiendo 99.775 espacios deportivos en el país, aunque el número total de instalaciones deportivas era de 48.723. En el siguiente censo realizado en 1997, existían en España 154.824 espacios deportivos, lo que indica un aumento del 35,55% y un número total de instalaciones deportivas de 66.670 (26,91%). En el año 2005, último censo de instalaciones deportivas realizado, se censan 79.059 instalaciones deportivas y 176.201 espacios deportivos.

#### 4.1.1 PISCINAS DE USO PÚBLICO:

A fecha de 2005, último censo realizado, existen en España 31.686 vasos de piscina de uso público. Siendo Andalucía con 5.550 (17,52%), seguido de Cataluña con 5.256 (16,56%) y Baleares con 3.425 (10,81%), las Comunidades Autónomas con mayor número de vasos de piscina.

Los vasos de piscina de uso público, según la función o el uso principal al que están destinados, se pueden clasificar en diferentes tipos. En el Censo Nacional de Instalaciones Deportivas 2005 se han distinguido los siguientes: vasos deportivos (de 25, 33 y 50 m. de longitud), con un total de 4.806, vasos de saltos con un total de 28, vasos de enseñanza con un total de 1.474, vasos recreativos con un total de 15.543, vasos de chapoteo con un total de 2.301, y vasos de hidromasaje, solo se contabilizan 93 vasos. Sin lugar a dudas la tendencia que apunta el sector del ocio acuático es que es uno de los espacios que mayor crecimiento experimentará en los próximos años, estará impulsado por la cultura del "Wellness" y en la proliferación de los denominados "SPA" y otros vasos (de mayor o menor superficie) con 7.441.

#### CLASIFICACIÓN DE LOS VASOS DE PISCINA EN ESPAÑA 2005

TIPOLOGÍA VASOS PISCINA	Nº VASOS	% / TOTAL
Vaso deportivo de 50m	585	1,85%
Vaso deportivo de 33m	345	1,09%
Vaso deportivo de 25m	3.876	12,23%
Vaso de saltos (con trampolín o palanca de saltos)	28	0,09%
Vaso de enseñanza	1.474	4,65
Vaso recreativo	15.543	49,05%
Vaso de chapoteo	2.301	7,26%
Vaso hidromasaje	93	0,29%
Otros vasos (mínimo 50m <sup>2</sup> )	2.676	8,45%
Otros vasos pequeños (máximo 50m <sup>2</sup> )	4.765	15,04%
<b>TOTAL</b>	<b>31.686</b>	<b>100%</b>

FUENTE: CENSO NACIONAL DE INSTALACIONES DEPORTIVAS 2005

Respecto al tipo de cerramiento de los vasos, solo 2.751 (8,68%) están en recintos cerrados, es decir, son vasos cubiertos con cerramiento fijo, textil o cubierta móvil. Los 23.734 vasos al aire libre ofrecen una lámina de agua de 5.177.882 m<sup>2</sup>, mientras que la lámina de agua cubierta asciende a 620.410 m<sup>2</sup>. En términos de indicadores de oferta, en España cada 16.251 personas dispone de un vaso cubierto.

Las Comunidades Autónomas con mayor número de vasos cubiertos son, Cataluña con 603, Andalucía con 375 y Baleares con 304. Estas tres Comunidades autónomas representan con el 46,60% los vasos cubiertos del país. No existe una relación significativa entre el número de vasos cubiertos y los m<sup>2</sup> de la lámina de agua.

Es cierto que aún no se puede hablar de una amplia oferta de vasos cubiertos. Sin embargo, desde el año 1997 en que se realizó el segundo Censo Nacional de Instalaciones Deportivas, su número en España ha pasado de 901 a los 2.751 de 2005, con un aumento del 305%. Este indicador demuestra el cambio en la tipología y el diseño de la instalación deportiva, ya que la tendencia es construir menos instalaciones deportivas, pero con mayor calidad en su diseño.

El criterio técnico, hoy día, es hacer las piscinas accesibles para todo tipo de usuarios, tanto nadadores como no nadadores, por lo que las profundidades de los vasos, salvo para piscinas

específicas de uso deportivo, deberían estar entre 0,80 y 1,60 metros, obteniéndose de la aplicación de este criterio la ventaja adicional de la reducción del consumo de agua, de productos químicos para el tratamiento de la misma y de los costes de explotación. El máximo y mínimo de profundidad de los vasos cubiertos censados (de 25, 33 y 50 m. de longitud), y en un total de 994, se establece que la mínima es de 1,46 y la máxima de 2,05.

#### **4.2. EL AIRE DE LAS PISCINAS CUBIERTAS:**

En el primer estudio realizado por el Institut d'Estudis de la Seguretat (IDES) para el Salón Piscina BCN se analizaron los riesgos existentes en las piscinas, realizándose además una diagnosis real de los riesgos y del estado de los planes de autocontrol asociados. Del estudio se desprenden las siguientes conclusiones:

- El aire de las piscinas cubiertas es un factor muy importante en la seguridad y la salud de las piscinas, pero es al mismo tiempo un gran desconocido.
- El 50% de las instalaciones analizadas no dispone del plan completo de limpieza y mantenimiento del sistema de ventilación y calefacción.
- El 40% no dispone del esquema descriptivo del circuito y de los puntos críticos.
- El 30% no dispone de la descripción de las tareas de revisión, mantenimiento, limpieza y desinfección.
- No se describe en el 30% la periodicidad de estos trabajos.
- El 20% no dispone de termómetro ni de higrómetro en el recinto de los vasos de la piscina cubierta.
- El 80% de los operarios encargados del mantenimiento de las piscinas no conocían el equipo de deshumectación ni podían identificar con seguridad los conductos de salida y entrada de aire y su función.

En un segundo estudio del IDES se analiza el aire en las piscinas de uso público, analizando los productos químicos presentes en el aire de las piscinas, así como sus posibles efectos sobre la salud y la posibilidad de establecer indicadores para controlar su presencia.

El aire en las piscinas es una realidad muy compleja. Los gestores y mantenedores de las piscinas, desconocen que el agua del vaso es el origen de los problemas del aire, debiéndose controlar el desinfectante combinado y la incorporación de nuevos métodos de desinfección. Es importante concienciar de la importancia de la cultura del mantenimiento preventivo. Esto implica tener en cuenta el control del aire, un cambio de hábitos del personal de mantenimiento, un contrato de mantenimiento preventivo y una inspección higiénica anual.

Relativo a la normativa vigente en el sector, se desprende que en los diferentes decretos de las comunidades autónomas que regulan los diferentes parámetros de temperatura, humedad relativa, capacidad del recinto y ventilación de las piscinas cubiertas; siguen habiendo variaciones entre unos y otros. Estas discrepancias ponen de manifiesto que se tendrían de homogeneizar los reglamentos sanitarios de piscinas en el Estado español, sobretodo para igualar y garantizar la seguridad y salud de los usuarios y trabajadores.

Por ejemplo, en referencia a la temperatura del aire respecto a la del agua hay diferentes criterios.

#### **TEMPERATURA DEL AIRE RESPECTO A LA DEL AGUA**

Normativa estatal		Normativa autonómica	
Real decreto 1027/2007 Reglamento de Instalaciones Térmicas en edificios (RITE)	+ 1-2°C con un máximo de 30°C	Galicia, La Rioja	+ 2°C
		Murcia, País Vasco	± 2°C
		Baleares	Superior al agua del vaso
Real decreto 1618/1980 Reglamento de calefacción, climatización y agua caliente sanitaria	Máximo 28°C	Navarra	Superior en no más de 2°C
Orden de 31/05/1960 Régimen de las piscinas	+ 2°C	Andalucía, Aragón, Asturias, Cantabria,	+ 2-4°C

públicas		Castilla – La Mancha, Castilla y León, Catalunya, Extremadura, Madrid, País Valenciano	
----------	--	---	--

FUENTE: INSTITUT D'ESTUDIS DE SEGURETAT (IDES)

Aún hay 8 textos legales de carácter sanitario de piscinas que obligan a desinsectar las piscinas de forma periódica. Es evidente que se han de controlar las plagas, pero es importante evitar el uso de plaguicidas siempre que sea posible y utilizar, en su lugar, otros sistemas de lucha. Es necesario que los reglamentos, y en especial los nuevos, incluyan esta filosofía de lucha integrada que se basa en la minimización de los tratamientos químicos. El reglamento de la Comunidad de Madrid y el de Andalucía son un buen ejemplo en este sentido.

Las bombas de calor deshumectadoras de las piscinas cubiertas son los equipos que regulan las condiciones de confort térmico y de calidad del aire en los recintos de los vasos de las piscinas cubiertas. En general, el personal de mantenimiento de las piscinas cubiertas, desconoce el funcionamiento general y de las diferentes etapas de tratamiento del aire de la bomba de calor deshumectadora. Esta deficiencia provoca que sean, con demasiada frecuencia, utilizadas inadecuadamente y que estén mantenidas deficientemente. Se ha de incidir en la formación de estos aspectos, de manera que se potencien las supervisiones diarias del funcionamiento de la bomba de calor deshumectadora por parte del personal de las piscinas. También es necesario que este personal realice los mantenimientos preventivos periódicos para los cuáles no es preciso el carné de mantenedor autorizado. El conjunto del sistema de climatización (y la bomba de calor deshumectadora como parte de este) de una piscina cubierta o de cualquier instalación deportiva han de pasar como mínimo anualmente una inspección del estado higiénico. Según el resultado de la inspección del sistema de climatización se tendrá que higienizar (limpiar y desinfectar). Este nuevo requerimiento hace que se hayan de implementar registros en los conductos de aire para evaluar su estado e higienizar si fuese necesario.

Cuánto mayor sea la calidad del agua de la red con la que periódicamente se rellena la piscina, menos subproductos de la desinfección se formarán después al tratarla. Todos los productos químicos al reaccionar generan subproductos. Los subproductos de la desinfección se crean en la piscina de manera abundante favorecidos por la combinación de materia orgánica que aportan los bañistas y de los productos desinfectantes que se añaden al agua. Los contaminantes en aire que se han de evitar se agrupan de la siguiente forma:

- Irritantes, entre los que destacan el cloro gas y las cloraminas (mono-, di- o tri-). Sus efectos más graves para la salud se centran en la irritación pulmonar.
- Otros contaminantes volátiles, entre los que se destaca los trihalometanos.

El análisis de aire no está tan generalizado como el de agua o el de alimentos por lo que existe dificultad para encontrar laboratorios especializados en esta disciplina. Los análisis precisan de personas expertas y entrenadas ante una matriz que presenta dificultades desde la toma de muestra hasta la interpretación de resultados. Las medidas de CO<sub>2</sub> son muy útiles para conocer la renovación del aire así como su homogeneidad de manera que no existan zonas preferentes de circulación de aire y queden otras sin la suficiente renovación.

La práctica de la natación es saludable en muchos aspectos, cuando se practica en lugares seguros y con una orientación adecuada. No obstante aparecen algunos aspectos sobre la salud que se destacan a continuación.

La práctica de la natación en la infancia no produce asma, y no se ha determinado si es verdad que los individuos con predisposición a padecerla la manifiestan antes. Algunos efectos acumulativos por exposición a lo largo del tiempo son la aparición de obstrucción de las vías respiratorias de los nadadores; la sensibilización a aeroalergógenos; la hiperactividad bronquial ante metacolina o los efectos sobre la piel y mucosas, uñas y cabello. Los causantes de estos efectos son la presencia de oxidantes tales como cloro, bromo, cloraminas y algunos no identificados pero que se comportan como oxidantes y que tienen un efecto agresivo irritativo.

Una parte importante de las posibles enfermedades asociadas al uso habitual de las piscinas cubiertas pueden pasar desapercibidas, ya que sólo los trabajadores tienen la obligación de realizarse una revisión médica. Por ello no se dispone de datos completos ni suficientemente representativos de la población como para analizar la incidencia y aplicar medidas.

## **5. LÉXICO**

### **5.1 DEFINICIONES DE LOS PRODUCTOS Y DE LOS MERCADOS:**

<b>PISCINA:</b>	Es una construcción destinada a retener agua y poder practicar el baño o la natación. Está equipado con un sistema de filtración apto para mantener el agua limpia y sana, sin tener la necesidad de cambiarla.
<b>PISCINA AUTOPORTANTE</b>	Piscina elevada de PVC o liner. La estructura está compuesta por una corona circular hinchable que permite que la piscina mantenga su forma solamente con llenarla de agua.
<b>PISCINA DE MADERA</b>	Tipología de piscina elevada cuya estructura vertical está compuesta por unas vigas de madera maciza, oportunamente tratadas, encastradas entre ellas. El fondo del vaso está compuesto por una solera de hormigón. La estanqueidad del vaso está garantizada por elementos flexibles e independientes (revestimientos o membranas de PVC).
<b>PISCINA DE POLIÉSTER</b>	Piscina enterrada compuesta por una estructura mono pieza de poliéster reforzado con fibra de vidrio que se coloca en una base de grava u hormigón.
<b>PISCINA ELEVADA</b>	Piscina con la estructura vertical que sobresale del nivel del suelo, puede ser desmontable o fija y de diferentes tipologías: autoportante, tubular, rígida o de madera.
<b>PISCINA ENTERRADA</b>	Piscina que no sobresale del nivel del suelo, puede ser de hormigón, de poliéster o pre-industrializada. Para realizar esta tipología de piscina es necesaria una excavación y el correspondiente movimiento de tierras que no suele ser incluido en el precio de la instalación.
<b>PISCINA PRE-INDUSTRIAL</b>	Tipología de piscina enterrada realizada con paredes modulares ancladas a una solera de hormigón. Esos elementos que constituyen la estructura vertical del vaso, pueden ser de diferentes materiales: acero protegido (galvanizado, Galfan, alu/zinc, PVC) acero inoxidable, aluminio, PVC, resinas de diversas concepciones de fabricación industrial, madera, hormigón. La estanqueidad está garantizada por elementos flexibles e independientes (revestimientos o membrana de PVC).
<b>PISCINA RÍGIDA</b>	Piscina elevada con estructura de paneles de acero o materiales plásticos. La estanqueidad del vaso está garantizada por un elemento independiente, membrana de PVC o liner. Esta tipología de piscinas elevadas se dividen en dos categorías: de 90cm y de 120cm, haciendo referencia a la altura de la piscina. Estas piscinas pueden tener formas ovaladas o circulares.
<b>PISCINA TUBULAR</b>	Piscina elevada de PVC o liner. La estructura desmontable está compuesta por un sistema modular de tubos de aluminio u otra liga metálica que sostienen el PVC o liner y soportan el peso del agua.

### **5.2 DEFINICIONES DE LAS GAMAS:**

<b>GAMA ECONÓMICA</b>	Comprende los productos de entrada de gama. Una gran parte de estos productos proviene de las importaciones. La política tarifaria aplicada es atractiva con precios límite. Las características de los productos son básicas.
-----------------------	---

<b>GAMA MEDIA</b>	La política tarifaria aplicada es moderada con precios medios. Los productos poseen características básicas y diseño elaborado.
<b>GAMA ALTA</b>	La política tarifaria aplicada es selectiva con precios elevados. Los productos poseen numerosas características y opciones, y el diseño es muy elaborado.

### **5.3 DEFINICIONES DE LA DISTRIBUCIÓN:**

<b>AUTÓNOMOS</b>	Profesionales que se dedican a adquirir los productos a los fabricantes, venderlos al consumidor final e instalarlos.
<b>CONSTRUCTORAS</b>	Empresas que asumen ante los promotores, el compromiso de ejecutar las obras, de acuerdo con el proyecto redactado.
<b>DISTRIBUIDOR</b>	Compra productos en grandes cantidades a un productor o a un importador de forma directa o a través de un intermediario mayorista. Se encarga de venderlos individualmente o en pequeñas cantidades, normalmente al utilizador final.
<b>EMPRESA ESPECIALISTA</b>	Pequeñas y medianas empresas especializadas en la construcción de piscinas de hormigón. Adquieren los accesorios, como bombas, filtros, escaleras y algunos productos específicos de los mayoristas y entregan al cliente final la piscina de hormigón completa.
<b>FRANQUICIA</b>	Sistema contractual por el que un franquiciador ofrece al franquiciado su licencia de marca y los signos de identificación de esta última, a cambio de una remuneración y del respeto del modelo de negocio, del know-how, de la tecnología y de la imagen de marca.
<b>GRANDES SUPERFICIES ESPECIALIZADAS (GSE)</b>	Las GSE distribuyen una o varias gamas de productos que pertenecen a una categoría específica. Las tiendas con una superficie superior a los 400m <sup>2</sup> , están situadas en proximidad a las aglomeraciones. La oferta de las GSE se dirige especialmente a pequeños artesanos y a particulares.
<b>GRANDES SUPERFICIES BRICOLAJE (GSB)</b>	Distribuidor de productos de construcción o de decoración. La oferta de las GSB incluye también herramientas de bricolaje, productos de ferretería, fontanería, electricidad-alumbrado, madera y derivados, vidrio, muebles revestimientos de paredes y suelos. Las GSB se dirigen principalmente a los pequeños artesanos y a los particulares.
<b>NEGOCIOS ESPECIALISTAS</b>	Empresas de diferente tamaño que instalan una o más diferentes tipologías de piscinas. Bajo este concepto se incluyen tanto las redes integradas con enseña, la red propia de distribución y otros tipos de tiendas detallistas o mayoristas de las piscinas.
<b>PROMOTOR</b>	Es la persona o entidad que impulsa, programa y financia las obras de edificación. En el caso de las piscinas privadas de uso familiar, esta figura coincide con el propietario de la vivienda en que se va a instalar la piscina.
<b>REDES INTEGRADAS CON ENSEÑA</b>	Corresponde a puntos de venta que pertenecen a la “casa madre” de una red de distribución o de un fabricante. Los distribuidores integrados con enseña se encargan a la vez de la distribución de los productos a través de una red de enseñas y de la instalación en el domicilio del particular. La fabricación también puede ser realizada a través de una filial o de un socio fabricante.
<b>RED PROPIA DISTRIBUCIÓN</b>	Tiendas que actúan como centros de distribución de una marca exclusiva.

**VENTA DIRECTA**

Venta de un producto por el fabricante al consumidor final sin que en la operación intervengan intermediarios.

*Este documento ha sido elaborado por el Departamento de Investigación y Estrategia de Mercado de Fira de Barcelona con motivo de la celebración del Salón Internacional de la Piscina y se prohíbe su reproducción total o parcial por cualquier procedimiento, sin la autorización previa del salón de la Piscina o del Departamento de Investigación y Estrategia de Mercado de Fira de Barcelona. Salvo indicación contraria, Fira de Barcelona sólo autoriza la difusión del documento con fines divulgativos y no comerciales, siempre y cuando se cite de forma expresa la propiedad intelectual de Fira de Barcelona.*